

**Asociación Colombiana de Facultades de Psicología
ASCOFAPSI**

**ANÁLISIS DESCRIPTIVO DE LOS PROGRAMAS
DE FORMACIÓN EN PSICOLOGÍA DE
COLOMBIA**

Autores

Julio César Ossa Ph.D
Jean N. Cudina & Juan D. Millán
Bibliometrics Research Lab &
Universidad de San Buenaventura, seccional Cali

Revisión del documento

Martha Restrepo Forero
Observatorio de la Calidad en la Formación Superior en Psicología

Tabla de contenido

I.	Introducción	3
II.	I. Programas de pregrado	4
	1. Instituciones de Educación Superior que ofrecen programas de pregrado de Psicología en Colombia	4
	1.1. Sector de las IES con programas de pregrado en psicología	6
	1.2. Estado y sector de los programas de pregrado en psicología	8
	1.3. Distribución geográfica de los programas en pregrado de psicología en Colombia	9
	1.4. Metodología de los programas de formación del psicólogo en Colombia	10
	1.5. Duración	14
	1.6. Créditos Académicos	14
	1.7. Características asociadas a la calidad de los programas	15
	1.8. Miembros de ASCOFAPSI	20
III.	II. Programas de Posgrado	22
	2. Características de las instituciones de Educación Superior que ofrecen programas de posgrado en Psicología	22
	2.1. Carácter Académico	24
	2.2. Estado de los programas en el SNIES	25
	2.3. Nivel de formación	25
	2.4. Distribución Geográfica	27
	2.5. Áreas de formación	28
	2.6. Metodología	29
	2.7. Características asociadas a la calidad de los programas	30
	2.8. Créditos académicos	31
	2.9. Duración	31
	2.10. Miembros de ASCOFAPSI	32
IV.	Conclusiones.....	33
V.	Referencias.....	35

Introducción

Este informe presenta la caracterización de los programas de psicología en Colombia en dos momentos. El primer momento corresponde a los programas de psicología que se ofertan en pregrado. El segundo momento corresponde a los programas de psicología que se registran en posgrados a saber: Especializaciones, maestrías y doctorados.

Este informe se propone a ser un recurso fundamental para la toma de decisiones a largo y corto plazo sobre el futuro de la formación de psicólogos. El informe devela algunos desafíos entorno al desarrollo tradicional de la profesión y atisba la necesidad de construir un proyecto de psicología más cohesionado con el momento histórico del país, necesidades y particularidades de cada región.

Los programas de psicología de pregrado se caracterizaron a través de los siguientes indicadores: Instituciones de educación superior que ofrecen programas de psicología en pregrado, sector al que pertenecen los programas de pregrado, la distribución geográfica, metodología de oferta, número de egresados, registro de alta calidad y por último una correlación entre los miembros ASCOFAPSI y el registro de alta calidad otorgado por el CNA.

De acuerdo con el SNIES 2017, en Colombia existen 13.196 programas de formación ofertados en todo el territorio nacional. De estos programas el 2,3% (n=297) -en sus diferentes niveles de formación- a saber: pregrado, especialización, maestría y doctorado, corresponde a programas en el campo de la psicología, los cuales se ofertan en 82 instituciones de educación superior del país.

I. Programas de pregrado

1. Instituciones de Educación Superior que ofrecen programas de pregrado de Psicología en Colombia

De acuerdo con el SNIES (2017) en Colombia existen 78 Instituciones de Educación Superior (IES) que ofrecen 138 programas de pregrado en Psicología¹. Empecemos mencionando aquellas IES que tienen 4 o más programas de psicología:

- Universidad Cooperativa de Colombia (12)
- Universidad de Antioquia (10)
- Universidad de San Buenaventura (6)
- Universidad Católica Luis Amigó-Funlam (5)
- Corporación Universitaria de Investigación y Desarrollo (4)
- Fundación Universitaria del Área Andina (4)
- Universidad Pontificia Bolivariana (4)

Este primer grupo de 7 IES ofrecen 45 programas de psicología, lo cual representa 32.6% de la oferta. Veamos a continuación un segundo grupo de IES que tienen 3 programas de psicología en su oferta académica:

- Corp. Universitaria Minuto de Dios-UNIMINUTO (3)
- Politécnico Grancolombiano (3)
- Universidad Autónoma de Bucaramanga (3)
- Universidad de Santander (3)
- Universidad del Valle (3)
- Universidad Manuela Beltrán (3)
- Universidad Santo Tomás (3)

Este segundo grupo de 7 IES ofrecen 21 programas de psicología, lo cual representa 15.2% de la oferta. Veamos a continuación un tercer grupo de IES que tienen 2 programas de psicología en su oferta académica:

- Corp. Universitaria Iberoamericana (2)
- Pontificia Universidad Javeriana (2)
- Universidad Antonio Nariño (2)
- Universidad del Sinú-Elías Bechara Zainum (2)
- Universidad INCCA de Colombia (2)
- Universidad Sergio Arboleda (2)
- Universidad Simón Bolívar (2)
- Universidad Surcolombiana (2)

¹ Para revisar datos de los últimos 6 años correspondientes a los programas de psicología en Colombia, remitirse al documento Montoya-Cardona, D. P. (2011). Caracterización de los programas de formación en psicología en Colombia. Recuperado de ASCOFAPSI (ver: <https://goo.gl/E6ZnwA>).

Este tercer grupo de 8 IES ofrecen 16 programas de psicología, lo cual representa 11.6% de la oferta. Veamos a continuación un cuarto grupo de IES que tienen un único programa de psicología en su oferta académica:

- Colegio Mayor de Nuestra Señora del Rosario
- Corp. Universidad de la Costa
- Corp. Universidad Piloto de Colombia
- Corp. Universitaria Antonio José de Sucre
- Corp. Universitaria del Caribe
- Corp. Universitaria Empresarial Alexander Von Humboldt
- Corp. Universitaria Lasallista
- Corp. Universitaria Reformada
- Corp. Universitaria Remington
- Fundación de Estudios Superiores Monseñor Abraham Escudero Montoya
- F. U. Católica del Norte
- F. U. Católica Lumen Gentium
- F. U. Cervantina San Agustín
- F. U. Claretiana-Uniclaletiana
- F. U. de Ciencias de la Salud
- F. U. de Popayán
- F. U. Konrad Lorenz
- F. U. Los Libertadores
- F. U. María Cano
- F. U. San Martín
- F. U. Sanitas
- F. U. Tecnológico Comfenalco
- I. U. Centro de Estudios Superiores María Goretti
- I. U. de Colombia
- I. U. de Envigado
- Universidad Autónoma del Caribe
- Universidad Católica de Colombia
- Universidad Católica de Oriente
- Universidad Católica de Pereira
- Universidad CES
- Universidad de Boyacá-Uniboyaca
- Universidad de Cundinamarca
- Universidad de Ibagué
- Universidad de La Amazonia
- Universidad de La Guajira
- Universidad de La Sabana
- Universidad de Los Andes
- Universidad de Manizales
- Universidad de Medellín
- Universidad de Nariño
- Universidad de Pamplona
- Universidad del Magdalena
- Universidad del Norte
- Universidad Eafit
- Universidad El Bosque
- Universidad Externado de Colombia
- Universidad ICESI
- Universidad Libre
- Universidad Mariana
- Universidad Metropolitana
- Universidad Nacional de Colombia
- Universidad Pedagógica y Tecnológica de Colombia
- Universidad Popular del Cesar
- Universidad Santiago de Cali
- Universidad Tecnológica de Bolívar
- Universidad Nacional Abierta y a Distancia

Este cuarto grupo de 56 IES representa 40.6% de la oferta de programas de formación de pregrado en psicología. Al sumar las IES que ofertan al menos 2 programas de pregrado en psicología (es decir los primeros 3 grupos) se encuentra que son 22 y que ellas en total ofertan 82 programas; esto significa que el 28.2% de las IES de Colombia ofertan el 59.4% de los programas de psicología. Al comparar este resultado con las 56 IES que ofertan un solo programa de psicología se encuentra que ellas representan el 71,8% de las instituciones y ofertan el 40,6% de los programas de psicología.

Según el SNIES (2017) 100 programas de pregrado (72.5%) en psicología son ofertados por 51 Universidades (65.4%) y 38 programas de pregrado (27.5%) son ofertados por 27 Instituciones Universitarias (34.6%).

Tabla 1.
Instituciones y programas de psicología en pregrado
IES con pregrado en psicología Programas de psicología

	IES con pregrado en psicología	Programas de psicología
Universidad	51	100
Institución universitaria	27	38
Total	78	138

Fuente: Elaboración propia con información del SNIES 2017

Con base en lo anterior puede afirmarse que en Colombia:

- 2 de cada 3 IES que ofertan programas de psicología son Universidades
- 1 de cada 3 IES que ofertan programas de psicología son I. U.
- 5 de cada 7 programas de psicología son ofertados por Universidades
- 2 de cada 7 programas de psicología son ofertados por I. U.

1.1 Sector de las IES con programas de pregrado en psicología

Según el SNIES en Colombia existen 78 instituciones que ofertan 138 programas de pregrado en psicología de las cuales **14** IES (17.9%) pertenecen al sector oficial y **64** instituciones (82.1%) al sector privado. Veamos a continuación el listado de las IES que ofertan programas de pregrado en psicología:

- Universidad Nacional de Colombia (1)
- Universidad de Antioquia (10)
- Universidad del Valle (3)
- Universidad del Magdalena-Unimagdalena (1)
- Universidad de Cundinamarca-UDEC (1)
- Universidad de La Amazonia (1)
- Universidad de La Guajira (1)
- Universidad de Nariño (1)
- Universidad de Pamplona (1)
- Universidad Nacional Abierta y a Distancia-UNAD (1)
- Universidad Pedagógica y Tecnológica de Colombia-UPTC (1)
- Universidad Popular del Cesar (1)
- Universidad Surcolombiana (2)
- Institución Universitaria de Envigado (1)

Las 14 IES que pertenecen al sector oficial ofertan 26 programas de psicología (18.8%), 13 de ellas son Universidades (92.9%) y 1 es Institución Universitaria (7.1%). Las **64** IES que pertenecen al sector privado ofertan 112 programas de psicología

(81.2%), 38 de ellas son Universidades (59.4%) y 26 son Instituciones Universitarias (40.6%).

Tabla 2.
Sector de origen de las IES con pregrado en psicología

Carácter IES	Sector		Total IES
	oficial	privado	
Universidad	13	38	51
Institución universitaria	1	26	27
Total sector	14	64	78

Fuente: Elaboración propia con información del SNIES 2017

Con base en lo anterior puede afirmarse (aprox.) que en Colombia:

- 1 de cada 6 IES que ofertan programas de psicología pertenecen al sector Oficial
- 5 de cada 6 IES que ofertan programas de psicología pertenecen al sector Privado
- 1 de cada 5 programas de psicología son ofertados por IES que pertenecen al sector Oficial
- 4 de cada 5 programas de psicología son ofertados por IES que pertenecen al sector Privado

Además, debe mencionarse que

- Las instituciones universitarias pertenecen mayoritariamente al sector privado (96.3%)
- En Colombia la oferta de programas de formación está sustentada -en gran parte- por IES0 que pertenecen al sector privado (74.5%).

1.2. Estado y sector de los programas de pregrado en psicología

Según el sistema de información SNIES (2017) aparecen registrados **194** programas de pregrado en psicología en el país de los cuales **138** se encuentran activos (71.1%) y **56** inactivos (28.9%).

Cuando se observa el sector al que pertenecen se encuentra que 53 programas inactivos fueron parte de la oferta académica de IES privadas y sólo 3 programas fueron parte de la oferta académica de IES oficiales.

Tabla 3.
Estado y sector de los programas en pregrado en psicología

	Activo	Inactivo
Oficial	26	3
Privada	112	53
Total general	138	56

Fuente: Elaboración propia con información del SNIES 2017

La Tabla 3 Muestra la relación entre el sector (privado y oficial) y el estado de los programas (activos e inactivos) de pregrado en psicología que se ofrecen en IES. En el sector privado hay **113** programas activos (69%) y **50** programas inactivos (31%). En el sector oficial el panorama es diferente dado que hay **28** programas activos y **3** programas inactivos.

Con base en lo anterior puede afirmarse que en Colombia:

- 1 de cada 5 programas de psicología activos pertenecen al sector oficial
- 4 de cada 5 programas de psicología activos pertenecen al sector privado
- 1 de cada 20 programas de psicología inactivos pertenecen al sector oficial
- 19 de cada 20 programas de psicología inactivos pertenecen al sector privado

Los 56 programas de formación en psicología en pregrado que se encuentran inactivos están adscritos a las siguientes IES:

- Universidad Antonio Nariño (12)
- Universidad Cooperativa de Colombia (9)
- Universidad de San Buenaventura (4)
- Fundación Universitaria los Libertadores (3)
- Universidad Católica Luis Amigó-FUNLAM (3)
- Universidad Pontificia Bolivariana (3)
- Universidad del Sinú-Elías Bechara Zainum-UNISINU-(2)
- Universidad Manuela Beltrán-UMB- (2)
- Universidad Simón Bolívar (2)
- Corporación de estudios superiores salamandra (1)
- Corporación Universidad de la Costa CUC (1)
- Corporación Universidad Piloto de Colombia (1)
- Corporación Universitaria Remington (1)
- Fundación Universitaria María Cano (1)
- Fundación Universitaria San Alfonso-FUSA- (1)
- Universidad Autónoma de Bucaramanga-UNAB- (1)
- Universidad Católica de Oriente (1)
- Universidad de Ibagué (1)
- Universidad Externado de Colombia (1)
- Universidad INCCA de Colombia (1)
- Universidad Santo Tomás (1)
- Universidad Tecnológica de Bolívar (1)
- Universidad de Antioquia (1)
- Universidad de Pamplona (1)
- Universidad Pedagógica Nacional (1)

1.3. Distribución geográfica de los programas en pregrado de psicología en Colombia

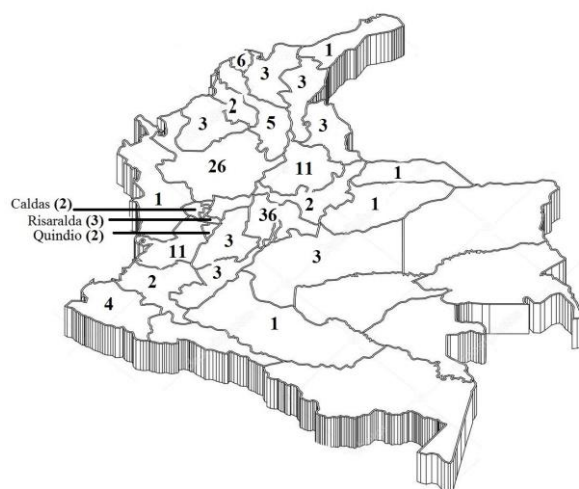
Los 138 programas de psicología se distribuyen a lo largo de **26** departamentos y **49** municipios de Colombia. En Bogotá se encuentran **34** programas (esto es el 24.6%) y es esa región dónde hay mayor concentración de programas de psicología (1 de cada 4 programas se oferta en esta región). También en Bogotá se encuentra la mayor diversificación de las propuestas dado que **28** IES son las encargadas de ofertarlos.

Antioquia es el departamento con mayor cobertura, cuenta con **26** programas de psicología (esto es el 19%) distribuidos a lo largo de 16 municipios, los cuales están ofertados por **15** IES. Vale la pena resaltar que gran parte de los programas ofertados en Antioquia (11) se encuentran en la ciudad de Medellín. En el Valle del Cauca y Santander hay 11 programas, en Bolívar hay 6 y en Atlántico 5 programas.

Vale la pena decir que en 5 ciudades (Bogotá, Medellín, Cali, Barranquilla y Cartagena) concentran el **51%** de la oferta de programas. Si bien estas ciudades tienen la mayor población de Colombia y representan el **60%** de la población del departamento, pero sólo el **31%** de la población del país.

La Figura 1 presenta el mapa de la distribución geográfica de los programas de psicología que se ofertan en el país.

Figura 1.
Distribución geográfica de los programas de psicología en Colombia



Fuente: Elaboración propia con información del SNIES 2017

El número de programas de pregrado ha alcanzado una distribución importante en el territorio nacional, lo que se puede traducir como un fortalecimiento de la comunidad académica de psicólogos en el país (Ossa & Puche-Navarro, 2015). Los departamentos que se representan en el mapa colombiano en la oferta de programas académicos, a saber, son:

- Cundinamarca (36)
- Antioquia (26)
- Santander (11)
- Valle del Cauca (11)
- Atlántico (6)
- Bolívar (5)
- Nariño (4)
- Huila (3)
- Norte de Santander (3)
- Tolima (3)
- Boyacá (2)
- Cesar (3)
- Córdoba (3)
- Magdalena (3)
- Meta (3)
- Risaralda (3)
- Caldas (2)
- Cauca (2)
- Quindío (2)
- Sucre (2)
- Arauca (1)
- Caquetá (1)
- Casanare (1)
- Chocó (1)
- Guajira (1)

1.4. Metodología de los programas de formación del psicólogo en Colombia

De acuerdo con el Observatorio Laboral para la Educación del MEN en los últimos 16 años, se han graduado 83.124 psicólogos de los programas de psicología que se ofertan en el país.

De acuerdo con el SNIES se tiene que:

- El 93% (n= 128) de los programas de psicología se ofertan con la metodología presencial.
- El 7% (n=10) de los programas de psicología se ofertan metodología de distancia y virtual

Los programas que son ofertados bajo la metodología de distancia y virtual tienen las siguientes características (ver Tabla 4).

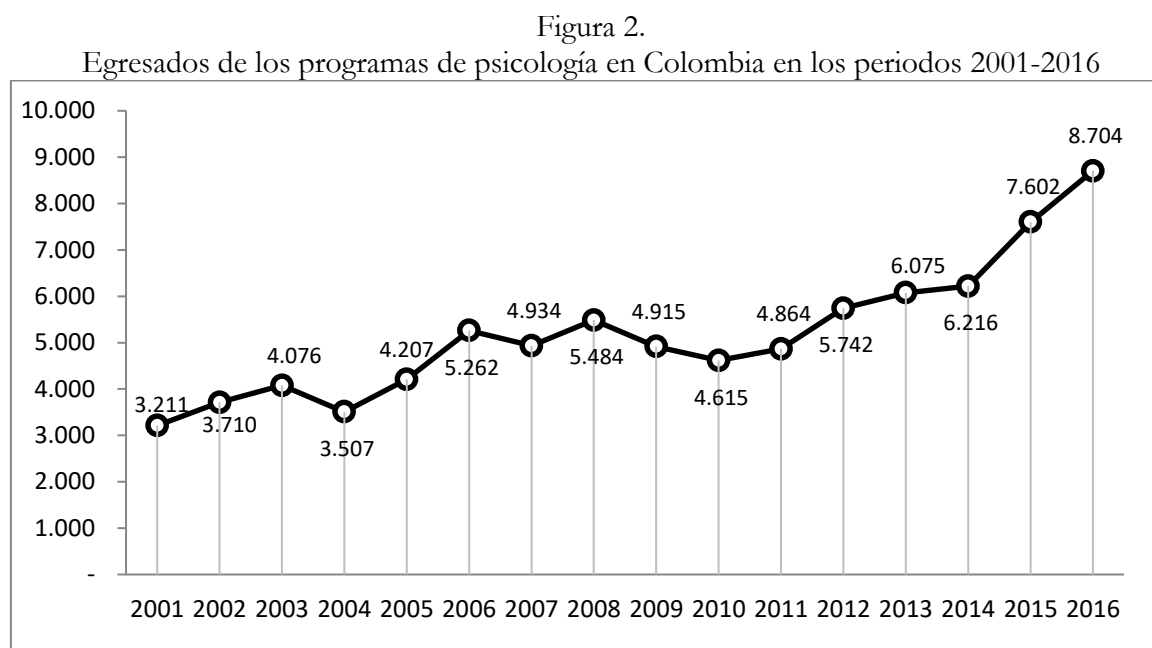
Tabla 4.

Programas en pregrado en psicología que son ofertados en metodología distancia y virtual	
Institución	Metodología
Universidad Nacional Abierta y a Distancia UNAD	Distancia (tradicional)
Fundación Universitaria Católica del Norte	Virtual
Corporación Universitaria Minuto de Dios -UNIMINUTO-	Virtual y Distancia
Universidad Antonio Nariño	Distancia (tradicional) y presencial
Universidad Católica Luis Amigó -FUNLAM-	Distancia (tradicional) y presencial
Corporación Universitaria Iberoamericana	Virtual y presencial
Fundación Universitaria del Área Andina	Virtual y presencial
Corporación Universitaria de Investigación y desarrollo-UDI.	Virtual y presencial
Universidad Manuela Beltrán-UMB-	Virtual y presencial
Politécnico Gran colombiano	Virtual y presencial

Fuente: Elaboración propia con información del SNIES 2017

- La Universidad Nacional Abierta y a Distancia (UNAD) tiene su oferta sustentada en la formación a distancia.
- La Fundación Universitaria Católica del Norte y la Corporación Universitaria Minuto de Dios tienen su oferta sustentada en la formación virtual.
- Las demás instituciones, desde la 4ta hasta la 10ª (según la Tabla 4) ofertan programas a distancia, virtuales y presenciales.
- 1 de cada 10 programas de psicología son ofertados bajo la modalidad Virtual y Distancia
- 9 de cada 10 programas de psicología son ofertados bajo la modalidad presencial

La Figura 2 presenta la frecuencia de egresados de psicología en Colombia en los periodos 2001-2016².



Fuente: Elaboración propia con información del MEN

En la Figura 2 se puede observar el crecimiento de los egresados de psicólogos en el país

- En promedio 5,195 psicólogos se graduaron en Colombia entre los años 2001-2016
- La tasa de crecimiento anual de los psicólogos egresados en Colombia es de **6.87%**. La tasa de crecimiento anual se calcula con $\left(\frac{8704}{3211}\right)^{\frac{1}{15}} - 1$; donde 8.704 es el número de graduados en el año 2016 (final) y 3.211 es el número de graduados en el año 2001 (inicial) y 15 es cantidad de años del período (2016-2001).

² Para revisar con detalle las frecuencias de egresados registrados en cada una de las instituciones que ofertan los programas de psicología en el país ver anexo 1.

Al revisar las 10 IES que tienen mayor cantidad de egresados durante el periodo 2001-2016 se encuentra que en Colombia la Universidad Nacional Abierta y a Distancia-UNAD ha graduado **15,876** todos ellos bajo la metodología de distancia tradicional (según datos del Observatorio Laboral para la Educación).

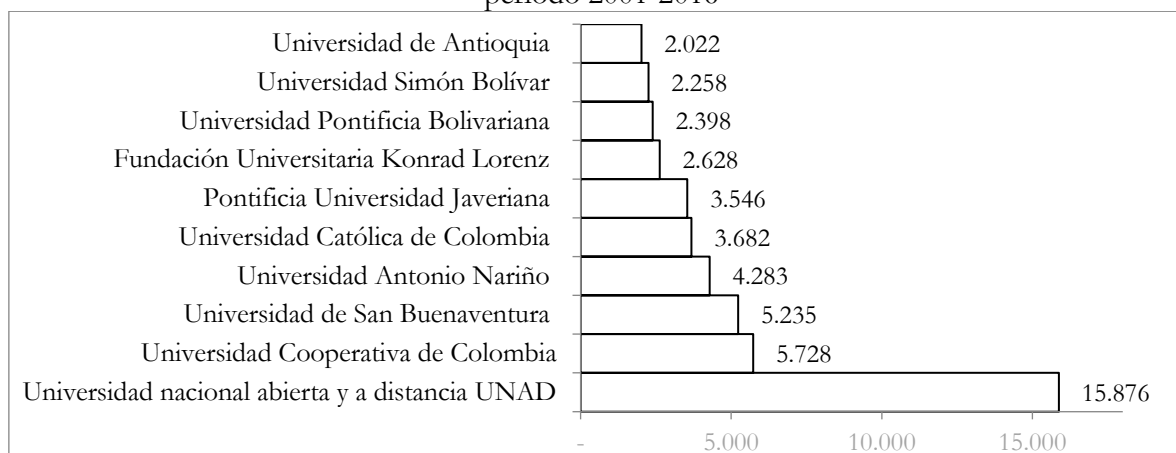
Veamos a continuación con mayor detalle del número de egresados de psicólogos por IES se tiene lo siguiente:

- Universidad Nacional Abierta y a Distancia UNAD **15,876**; 1 programa distancia tradicional.
- Universidad Cooperativa de Colombia; estudiantes graduados **5.728**; 12 programas presenciales.
- Universidad de San Buenaventura; estudiantes graduados **5.235**; 6 programas presenciales.
- Universidad Antonio Nariño; estudiantes graduados **4.283**; 2 programas 1 de ellos a distancia (tradicional) y otro presencial.
- Universidad Católica de Colombia; estudiantes graduados **3.682**; 1 programa presencial.
- Pontificia Universidad Javeriana; estudiantes graduados **3.546**; 2 programas presenciales.
- Fundación Universitaria Konrad Lorenz; estudiantes graduados **2,628**; 1 programa presencial.
- Universidad Pontificia Bolivariana; estudiantes graduados **2.398**; 4 programas presenciales.
- Universidad Simón Bolívar; estudiantes graduados **2.258**; 2 programas presenciales.
- Universidad de Antioquia; estudiantes graduados **2.022**; 10 programas presenciales.

Si bien el Estado ha ampliado la cobertura de la formación de psicólogos con los programas a distancia y virtuales, vale la pena preguntarse si garantiza una formación de calidad, no obstante, esto requiere un estudio que pueda concluir al respecto.

Figura 3.

Top 10 de IES que tienen mayor número de egresados de psicología en Colombia durante el periodo 2001-2016



Fuente: Elaboración propia con información del MEN

La Universidad Nacional Abierta y a Distancia es la institución de educación superior que más psicólogos gradúa en Colombia. El **20%** (n=15,876) de los egresados de psicología en el país provienen de la UNAD.

1.5. Duración

Según datos del SNIES 2017, el 70,3% de programas de pregrado en psicología tienen una duración de diez semestres, el 12,3% de los programas se ofertan con una duración de nueve semestres y un 17,4% de los programas con ocho semestres.

Tabla 5.

Duración de los programas en pregrado en psicología		
Número semestres	Número programas	Porcentaje
10	97	70,3%
9	24	17,4%
8	17	12,3%
Total general	138	100%

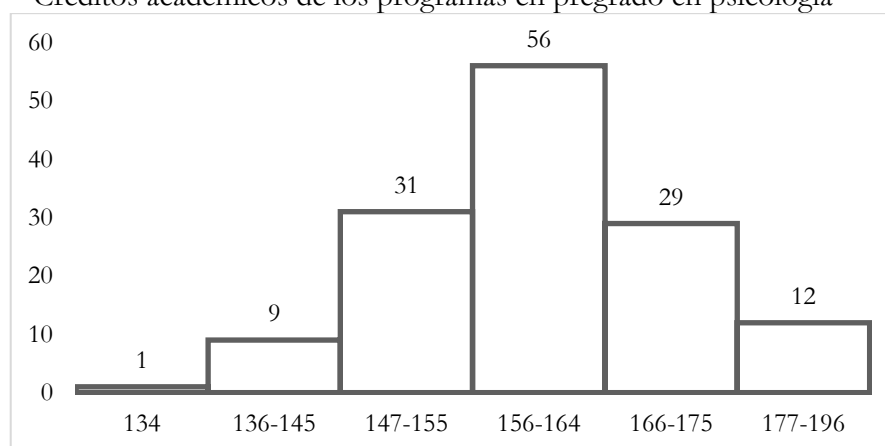
Fuente: Elaboración propia con información del SNIES 2017

El incipiente incremento en los programas de ocho y nueve semestres y la ligera disminución de los programas de 10 semestres podría mostrar una tendencia general a mediano y largo plazo hacia disminución del tiempo destinado para el cumplimiento del plan de estudios en programas de pregrado. Esto, teniendo en cuenta, que el funcionamiento por créditos académicos, hace que la terminación del programa académico de los estudiantes siga dependiendo de la aprobación de los créditos y no de los semestres cursados.

1.6. Créditos Académicos

Los programas de pregrado en Psicología registrados en el SNIES presentan una alta heterogeneidad en función de los créditos académicos. El 82% (n=116) de los programas han organizado sus actividades académicas entre 147 y 175 créditos académicos (ver Figura 3).

Figura 4.
Créditos académicos de los programas en pregrado en psicología



Fuente: Elaboración propia con información del SNIES 2017

1.7. Características asociadas a la calidad de los programas

El 26,8% (n=37) de los programas de psicología en pregrado en Colombia cuentan con Registro de Alta Calidad según los datos del Consejo Nacional de Acreditación (CNA). Los programas de pregrado en Psicología han venido trabajando paulatinamente en lograr los requisitos exigidos para obtener un registro de alta calidad y en otro caso para mantener y mejorar las condiciones que permitieron obtener la acreditación.

Tabla 6.
Programas de Psicología de pregrado con Registro de Alta Calidad

ID	Institución	Municipio	Resolución	Tipo de registro	Fecha certificación	Vigencia
1	Colegio Mayor de Nuestra Señora del Rosario	Bogotá	12252	Alta calidad	10/08/2015	6
2	Corporación Universidad Piloto de Colombia	Bogotá	29154	Renovado	26/12/2017	4*
3	Corporación Universitaria de la Costa CUC	Barranquilla	16709	Alta calidad	20/12/2012	4
4	Corporación Universitaria del Caribe-CECAR	Sincelejo	24507	Alta calidad	10/11/2017	4*
5	Fundación Universidad del Norte	Barranquilla	5085	Renovado	10/04/2014	8
6	Fundación Universitaria Konrad Lorenz	Bogotá	6345	Renovado	30/08/2016	6
7	Fundación Universitaria Los Libertadores	Bogotá	17145	Alta calidad	17/10/2014	4
8	Institución Universitaria de Envigado	Envigado	27733	Alta calidad	7/12/2017	4*
9	Pontificia Universidad Javeriana Bogotá	Bogotá	8891	Renovado	19/06/2015	8
10	Pontificia Universidad Javeriana Cali	Cali	16821	Renovado	19/08/2016	6

11	Universidad Autónoma de Bucaramanga UNAB	Bucaramanga	29540	Renovado	29/12/2017	4*
12	Universidad Católica de Colombia	Bogotá	3239	Renovado	05/04/2013	8
13	Universidad Católica de Pereira	Pereira	5946	Alta calidad	22/07/2011	4
14	Universidad Católica Luis Amigó	Medellín	12737	Alta calidad	28/12/2010	4
15	Universidad CES	Medellín	10330	Alta calidad	17/11/2011	4
16	Universidad Cooperativa de Colombia Medellín	Medellín	12894	Alta calidad	11/08/2014	4
17	Universidad Cooperativa de Colombia Santa Marta	Santa Marta	11935	Alta calidad	16/06/2016	4
18	Universidad de Ibagué	Ibagué	9919	Alta calidad	22/08/2012	4
19	Universidad de la Sabana	Bogotá	9878	Renovado	22/08/2012	6
20	Universidad de los Andes	Bogotá	16206	Renovado	30/09/2015	8
21	Universidad de Manizales	Manizales	14967	Renovado	19/11/2012	6
22	Universidad de Nariño	Pasto	583	Renovado	09/01/2015	4
23	Universidad de San Buenaventura Bogotá	Bogotá	4820	Renovado	30/04/2013	4
24	Universidad de San Buenaventura Cali	Cali	547	Renovado	15/01/2016	6
25	Universidad de San Buenaventura Medellín	Medellín	10733	Renovado	30/12/2009	6
26	Universidad del Valle	Cali	4819	Renovado	30/04/2013	8
27	Universidad El Bosque	Bogotá	3820	Renovado	29/01/2016	4
28	Universidad Manuela Beltrán UMB	Bogotá	12255	Renovado	10/08/2015	4
29	Universidad Mariana	Pasto	8646	Renovado	09/07/2013	4
30	Universidad Nacional de Colombia	Bogotá	3335	Alta calidad	25/04/2011	8
31	Universidad Pedagógica y Tecnológica de Colombia	Tunja	18189	Alta calidad	31/10/2014	4
32	Universidad Pontificia Bolivariana Bucaramanga	Bucaramanga	5084	Renovado	10/04/2014	6
33	Universidad Pontificia Bolivariana Medellín	Medellín	7445	Renovado	05/07/2014	6
34	Universidad Santo Tomás	Bogotá	4786	Renovado	08/05/2012	6
35	Universidad Simón Bolívar	Barranquilla	17309	Renovado	29/11/2013	6
36	Universidad Surcolombiana	Neiva	4002	Alta calidad	18/04/2012	6
37	Universidad Tecnológica de Bolívar Cartagena	Cartagena	988	Alta calidad	05/02/2013	6

Nota: * Información no disponible de forma pública

Fuente: Consejo Nacional de Acreditación, 2017

Como se observa en la Tabla 7 con relación al año de expedición de la resolución de alta calidad, desde el 2012, 22 programas han renovado el registro de alta calidad; en tanto que 15 lo han obtenido por primera vez, lo que evidencia una cultura orientada hacia el mejoramiento de la calidad en un importante número de programas.

Tabla 7.
Año de expedición del Registro de Alta Calidad de los programas acreditados

Año	Acreditación	Renovado	Total
2009	-	1	1
2010	1	-	1
2011	3	-	3
2012	3	4	7
2013	1	5	6
2014	3	3	6
2015	1	4	5
2016	1	4	5
2017	2	1	3
Número de programas acreditados	15	22	37

Fuente: Elaboración propia con datos del Consejo Nacional de Acreditación (2017)

Como muestra la Tabla 7 a partir del año 2012 se registra que hay un mayor número de programas que acceden a la acreditación de alta calidad. En ese mismo año 9 programas de psicología en pregrado obtienen el mayor número de acreditaciones de alta calidad.

El aumento en el año 2012 de programas acreditados con alta calidad tiene como causa algunos cambios que se produjeron en las dinámicas internacionales y en los lineamientos internos de la política de educación superior. En el acuerdo No.01 de 2010, el Consejo Nacional de acreditación -CESU- expresa la importancia de insertar y ampliar el espectro de programas en los procesos de acreditación mundial. Con este decreto se estandarizan los lineamientos de programas de pregrado y promulga los lineamientos de acreditación de alta calidad para programas de maestría y doctorado. El elemento más importante y diferencial que se encuentra es el cambio de estatuto o funciones del CNA dado que es la primera vez que aparece en los acuerdos del CESU, que el CNA debe cumplir el papel de órgano **asesor** y no solo como **inspector** de los procesos de acreditación de alta calidad.

El papel del CNA como órgano asesor que preside todo proceso, lo organiza, lo fiscaliza, da fe de su calidad y recomienda al Ministerio de Educación Nacional acreditar los programas y señala metas de crecimiento a aquellos que no alcancen los niveles de calidad establecidos (CESU, 2010, p. 1).

En el acuerdo 02 de 2012 se explicita los elementos para llevar a cabo el proceso de autoevaluación de los programas con miras a obtener la certificación de alta calidad.

En este acuerdo se pone con mayor contundencia la “función que le compete al consejo Nacional de Acreditación de **orientar** a las instituciones en sus procesos de autoevaluación” (CESU, 2012, p. 1).

Los cambios que ocurren en los lineamientos del CNA son debido al cumplimiento de estándares internacionales de acreditación. Para el año 2012, el CNA es evaluado por el INQAHEE y obtiene por 5 años la re-certificación como órgano competente para desarrollar las prácticas de aseguramiento de la calidad de la educación superior (CNA, 2016). Una de las recomendaciones transversales que dio la institución internacional fue potenciar el principio de “plasticidad” de la fórmula de acreditación de ese entonces y formular una política nacional de calidad **más inclusiva**.

Tabla 8.

Distribución geográfica de los programas de psicología en pregrado con Registro de Alta Calidad

Departamento	Municipio	# Programas Acreditados
Bogotá D.C.	Bogotá	13
Atlántico	Barranquilla	3
Sucre	Sincelejo	1
Santander	Bucaramanga	2
Valle del Cauca	Cali	3
Bolívar	Cartagena	1
Tolima	Ibagué	1
Caldas	Manizales	1
Antioquia	Medellín	5
	Envigado	1
Huila	Neiva	1
Nariño	Pasto	2
Risaralda	Pereira	1
Magdalena	Santa Marta	1
Boyacá	Tunja	1
Total programas		37

Fuente: Elaboración propia con datos del Consejo Nacional de Acreditación, 2017

La Tabla 8 muestra los 37 programas de Psicología de pregrado con registro de alta calidad y los 14 departamentos en los que se encuentran. Se observa que los programas de psicología en pregrado, con acreditación con alta calidad, se encuentran principalmente en Bogotá (38%), Antioquia (12%), Valle del Cauca (9%) y Atlántico (9%).

Tabla 9.
Vigencia de Registro de Alta Calidad

	Alta calidad	Renovado	Total general
4 AÑOS	10	7	17
6 AÑOS	3	9	12
8 AÑOS	1	5	6
Información no disponible de forma pública	1	1	2
TOTAL	15	22	37

Fuente: Elaboración propia con datos del Consejo Nacional de Acreditación, 2017

En la Tabla 9 se observa que 6 programas de pregrado en psicología han obtenido la resolución de Alta Calidad con una vigencia de 8-años (Universidad Nacional de Colombia, Pontificia Universidad Javeriana-Bogotá, Universidad Católica de Colombia-Bogotá, Universidad de los Andes, Universidad del Valle y la Universidad del Norte).

Además, se encuentra que 12 programas tienen una vigencia de la Resolución de Alta Calidad de 6-años Colegio Mayor de Nuestra señora del Rosario, Pontificia Universidad Javeriana-Cali, Universidad de la Sabana, Universidad Tecnológica de Bolívar, Universidad de Manizales, Universidad de San Buenaventura (seccionales Cali y Medellín), Universidad Sur Colombiana, Universidad Simón Bolívar, Pontificia Universidad Bolivariana (seccionales Bucaramanga y Medellín) y la Universidad Santo Tomás.

Finalmente se evidencia que 17 programas tienen una vigencia de Alta Calidad de 4 años. 10 programas obtuvieron la Resolución por primera vez, a saber: Corporación Universitaria de la Costa, Fundación Universitaria Los Libertadores, Universidad Católica Luis Amigó, Universidad Católica de Pereira, Universidad CES, Universidad Cooperativa de Colombia (seccionales Medellín y Santa Marta), Universidad de Ibagué, Universidad Pedagógica y tecnológica de Colombia y Corporación Universitaria del Caribe-CECAR.

Los 7 programas que renovaron la Resolución por 4 años son la Fundación Universitaria Konrad Lorenz, Universidad Autónoma de Bucaramanga, Universidad de Nariño, Universidad de San Buenaventura-Bogotá, Universidad El Bosque, Universidad Manuela Beltrán y la Universidad Mariana.

1.8 Miembros de ASCOFAPSI

A continuación, se listan los 67 programas de psicología con membresía de ASCOFAPSI:

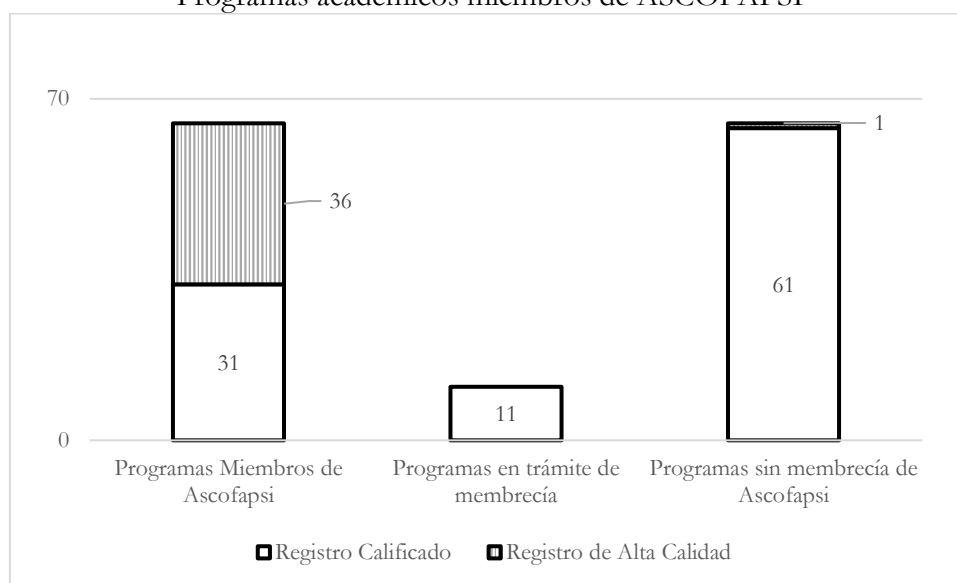
Se debe resaltar que de 37 programas de psicología que tienen registro de Alta Calidad, 36 de ellos pertenecen a ASCOFAPSI.

Existen tres programas en trámite de membresía, que ya fueron aprobados por la Junta Directiva y que están pendientes del desembolso de los rubros correspondientes a la cuota de afiliación y mantenimiento.

1. CORPORACION UNIVERSITARIA ANTONIO JOSE DE SUCRE
2. CORPORACIÓN UNIVERSITARIA DEL CARIBE. CECAR
3. CORPORACIÓN UNIVERSITARIA IBEROAMERICANA
4. CORPORACIÓN UNIVERSITARIA LASALLISTA
5. FUNDACION UNIVERSITARIA DE POPAYAN
6. FUNDACION UNIVERSITARIA CATOLICA LUMEN GENTIUM
7. FUNDACIÓN UNIVERSITARIA DEL ÁREA ANDINA SEDE VALLEDUPAR
8. FUNDACIÓN UNIVERSITARIA KONRAD LORENZ
9. FUNDACIÓN UNIVERSITARIA LOS LIBERTADORES
10. FUNDACIÓN UNIVERSITARIA MARÍA CANO
11. FUNDACIÓN UNIVERSITARIA SANITAS
12. FUNDACIÓN UNIVERSITARIA TECNOLÓGICO COMFENALCO-CARTAGENA
13. INSTITUCIÓN UNIVERSITARIA CESMAG . IUCESMAG
14. INSTITUCIÓN UNIVERSITARIA DE ENVIGADO
15. INSTITUCION UNIVERSITARIA POLITECNICO GRANCOLOMBIANO
16. PONTIFICIA UNIVERSIDAD JAVERIANA Bogotá
17. PONTIFICIA UNIVERSIDAD JAVERIANA Cali
18. UNIVERSIDAD AUTÓNOMA DE BUCARAMANGA -UNAB- Bucaramanga
19. UNIVERSIDAD AUTÓNOMA DE BUCARAMANGA: Extensión FUNDACIÓN UNIVERSITARIA DE SAN GIL -UNISANGIL-
20. UNIVERSIDAD AUTÓNOMA DEL CARIBE
21. UNIVERSIDAD CATÓLICA DE COLOMBIA
22. UNIVERSIDAD CATÓLICA DE PEREIRA
23. UNIVERSIDAD CATÓLICA LUIS AMIGÓ
24. UNIVERSIDAD CES
25. UNIVERSIDAD COOPERATIVA DE COLOMBIA - Medellín
26. UNIVERSIDAD DE ANTOQUIA
27. UNIVERSIDAD DE CUNDINAMARCA – EXTENSIÓN FACATATIVÁ
28. UNIVERSIDAD DE IBAGUÉ
29. UNIVERSIDAD DE LA COSTA -CUC-
30. UNIVERSIDAD DE LA SABANA
31. UNIVERSIDAD DE LOS ANDES
32. UNIVERSIDAD DE MANIZALES
33. UNIVERSIDAD DE NARIÑO
34. UNIVERSIDAD DE SAN BUENAVENTURA Bogotá
35. UNIVERSIDAD DE SAN BUENAVENTURA Cali
36. UNIVERSIDAD DE SAN BUENAVENTURA Medellín
37. UNIVERSIDAD DE SANTANDER -UDES- Bucaramanga
38. UNIVERSIDAD DE SANTANDER -UDES- Cúcuta
39. UNIVERSIDAD DE SANTANDER -UDES- Valledupar
40. UNIVERSIDAD DEL MAGDALENA
41. UNIVERSIDAD DEL NORTE
42. UNIVERSIDAD DEL ROSARIO
43. UNIVERSIDAD DEL SINÚ -ELÍAS BECHARA ZAINÚM- UNISINÚ Montería
44. UNIVERSIDAD DEL SINÚ. UNISINÚ Cartagena
45. UNIVERSIDAD DEL VALLE
46. UNIVERSIDAD EAFIT
47. UNIVERSIDAD EL BOSQUE
48. UNIVERSIDAD EXTERNADO DE COLOMBIA
49. UNIVERSIDAD ICESI
50. UNIVERSIDAD INCCA DE COLOMBIA
51. UNIVERSIDAD LIBRE
52. UNIVERSIDAD MANUELA BELTRÁN -UMB-
53. UNIVERSIDAD MARIANA

- | | |
|----------------------------------------------------------------|----------------------------------------------------|
| 54. UNIVERSIDAD METROPOLITANA | 60. UNIVERSIDAD PONTIFICIA BOLIVARIANA
Montería |
| 55. UNIVERSIDAD NACIONAL DE COLOMBIA | 61. UNIVERSIDAD PONTIFICIA BOLIVARIANA
Palmira |
| 56. UNIVERSIDAD PEDAGÓGICA Y
TECNOLÓGICA DE COLOMBIA -UPTC- | 62. UNIVERSIDAD POPULAR DEL CESAR UPC |
| 57. UNIVERSIDAD PILOTO DE COLOMBIA | 63. UNIVERSIDAD SANTO TOMÁS |
| 58. UNIVERSIDAD PONTIFICIA BOLIVARIANA
Bucaramanga | 64. UNIVERSIDAD SERGIO ARBOLEDA |
| 59. UNIVERSIDAD PONTIFICIA BOLIVARIANA
Medellín | 65. UNIVERSIDAD SIMÓN BOLÍVAR |
| | 66. UNIVERSIDAD SURCOLOMBIANA |
| | 67. UNIVERSIDAD TECNOLÓGICA DE BOLÍVAR |

Figura 5.
Programas académicos miembros de ASCOFAPSI



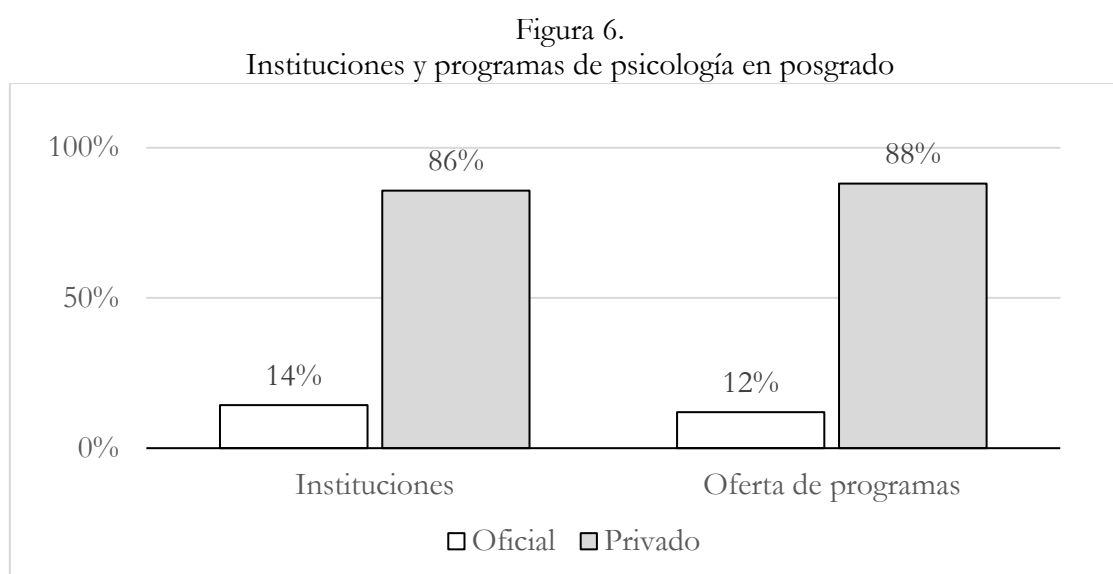
Fuente: Elaboración propia con datos obtenidos del Observatorio de la Calidad en la Educación Superior en Psicología en Colombia, 2017

- 65 (47%) programas de pregrado en psicología en Colombia son miembros de la Asociación Colombiana de Facultades de Psicología -ASCOFAPSI- 36 de ellos cuentan con Registro de Alta Calidad.
- 11 (8%) programas se encuentran en trámite de solicitud de membresía (estos pertenecen a la Universidad Cooperativa de Colombia)
- 62 (45%) programas de psicología no son miembros de ASCOFAPSI. Sólo 1 de ellos cuenta con registro de Alta Calidad.

II. Programas de Posgrado

2. Características de las instituciones de Educación Superior que ofrecen programas de posgrado en Psicología

42 Instituciones de Educación Superior ofrecen **159** programas de posgrado en psicología, **6** de IES carácter oficial ofertan **19** programas y **36** instituciones privadas ofertan **140** programas de formación (SNIES, 2017). La Figura 5 muestra el porcentaje de instituciones y la oferta de programas de posgrados en psicología.



Fuente: Elaboración propia con información del SNIES

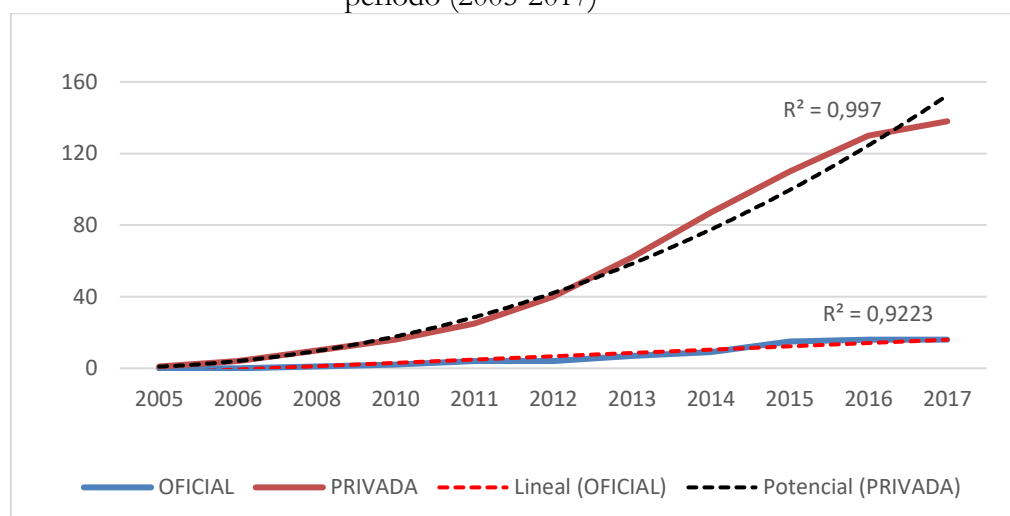
La Figura 5 expone una acentuada tendencia de programas académicos de posgrado que son ofertados por Instituciones de Educación Superior del sector privado. El 88% (n=140) de los programas académicos que se registran son ofertados por instituciones de carácter privado. La asimetría es notoria con la oferta de programas académicos del sector oficial que representa el 12% (n=19).

Al tomar como referencia la fecha (año) de resolución de los programas de psicología registrados en el SNIES se observan (durante el periodo 2005-2017) dos tipos de tendencias (ver Figura 7):

- Los programas de posgrado -de carácter oficial- parecen ajustarse a una tendencia de crecimiento lineal ($R^2 = 0,92$) con una pendiente moderada. Su crecimiento a lo largo de estos años es bastante modesto (19 programas.)
- Los programas de posgrado -de carácter privado- parecen tener una tendencia de crecimiento potencial ($R^2 = 0,99$). Lo anterior evidencia que a lo largo de este periodo (2005-2017) se mantiene la tendencia, según la cual, la apertura de programas de posgrado se presenta mayoritariamente en instituciones privadas.

Figura 7.

Comparación de IES oficiales y privadas con programas de posgrado en psicología durante el periodo (2005-2017)



Fuente: SNIES, agosto 2017; Observatorio de la Calidad en la Educación Superior en Psicología en Colombia.

A partir de los datos de la Figura 7. La naturaleza del programa **Oficial** vs. **Privado**: en este caso el valor $X^2 = 92,08(1)$ es mayor al valor crítico, por tanto, se rechaza la hipótesis de que los datos se ajustan a una distribución uniforme. Lo anterior confirma el **predominio de los programas ofertados por instituciones de carácter privado** frente a los programas ofertados por instituciones de carácter oficial.

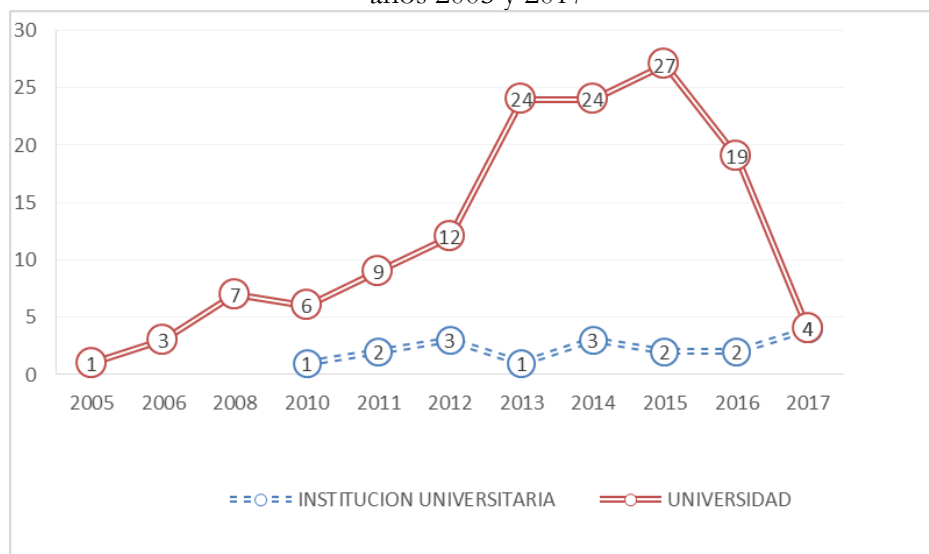
Según la Figura 7. La naturaleza del programa **Institución Universitaria** vs. **Universidad**: en este caso el valor $X^2 = 95,15(1)$ es mayor al valor crítico, por tanto, se rechaza la hipótesis de que los datos se ajustan a una distribución uniforme. Lo anterior confirma la preferencia de los programas ofertados por universidades frente a los programas ofertados por instituciones universitarias.

2.1. Carácter Académico

Veamos a continuación la cronología de creación de las Instituciones de Educación Superior que ofertan posgrados en Colombia para cada año, utilizando para ello la información registrada en el SNIES.

Figura 8.

Comparación del carácter académico de las IES con programas de posgrado en Psicología, en los años 2005 y 2017



Fuente: Elaboración propia a partir de datos obtenidos de SNIES, agosto 2017 y Observatorio de la Calidad en la Educación Superior en Psicología en Colombia.

Como se observa en la Figura 8 la oferta de programas de formación de posgrado en Colombia está sustentada fundamentalmente por las UNIVERSIDADES y en particular en IES de carácter privado.

Tabla 10.

Sector y carácter de los programas de posgrado en psicología

Sector	Institución universitaria	Universidad	Total
Oficial	1%	11%	12%
Privada	11%	77%	88%
Total	12%	88%	100%

Fuente: Elaboración propia con información del SNIES, 2017

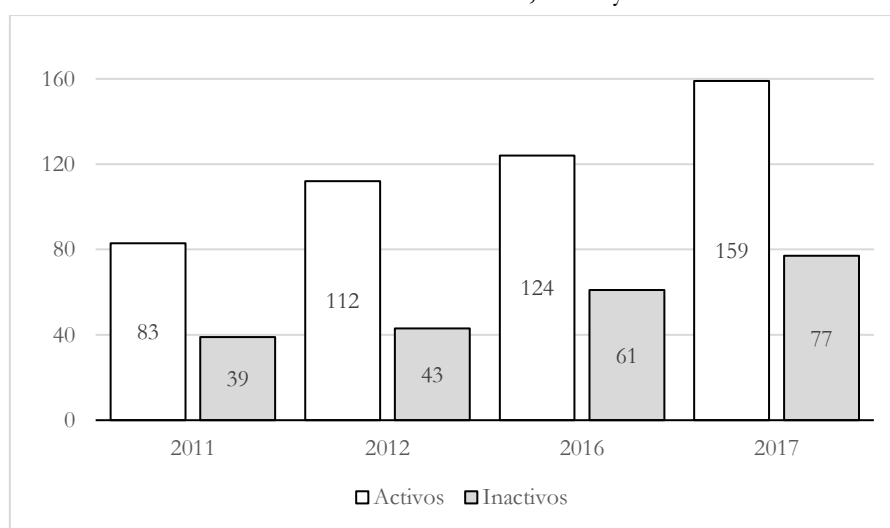
Un contraste de Bondad de Ajuste nos permite comparar la frecuencia de los programas de formación, bajo la hipótesis de uniformidad entre los valores, con el fin de determinar si la distribución se rige bajo la misma probabilidad. En otras palabras, la bondad de ajuste nos permite verificar si existe una tendencia o no frente a la creación de programas sean estos del sector oficial o privado y en instituciones universitarias o en universidades.

Para la universidad privada y pública los posgrados (especializaciones y maestrías de profesionalización) son una fuente adicional de recursos y complementan los ingresos de las matrículas de pregrado. En este nivel de formación (maestrías de profundización y doctorados) también encuentran una alternativa para gestar producción académica a un costo menor: en algunos casos se investiga y se produce a partir de proyectos investigativos asociados a los trabajos de tesis de los estudiantes. Con el propósito de fortalecer y visibilizar producción académica de la disciplina en Colombia (Ossa & Cudina, 2016).

2.2. Estado de los programas en el SNIES

En relación con el estado de los programas, se observa que actualmente existen **159** programas de posgrado en psicología activos en el SNIES y **77** programas inactivos, lo que representa un incremento del 28% de programas con relación al año inmediatamente anterior y un incremento del 26% de los programas inactivos (Ver Figura, 9)

Figura 9.
Comparación de los programas de posgrado en Psicología según el estado de su registro en el SNIES en los años 2011, 2012 y 2016



Fuente: Elaboración propia con información del SNIES, 2017

2.3. Nivel de formación

Los programas de posgrado en psicología de Colombia se distribuyen de la siguiente manera: **12** programas de formación Doctoral, **55** maestrías y **91** especializaciones.

Tabla 11.

Nivel de formación de los programas de posgrado en psicología

Nivel de formación	Frecuencia	Porcentaje
Doctorado	12	8%
Maestría	55	35%
Especialización universitaria	91	58%
Total general	158	100%

Fuente: Elaboración propia con información del SNIES, 2017

La formación Doctoral en Colombia está sustentada por 12³ programas, 2 de ellos creados en Instituciones de carácter público (23%) y 10 en instituciones privadas (77%). Dos universidades privadas tienen 2 programas de Doctorado Universidad de San Buenaventura y Pontificia Universidad Javeriana. En la primera institución se trata de dos programas diferenciados, en la segunda es el mismo programa, pero con dos registros diferente

Tabla 12.

Estado y distribución geográfica de los programas de Doctorado en psicología

Institución	Departamento
Corporación Universidad de la Costa CUC	Atlántico
Fundación Universitaria Konrad Lorenz	Bogotá D.C.
Universidad del Valle	Valle del Cauca
Universidad Nacional de Colombia	Bogotá D.C.
Universidad Simón Bolívar	Atlántico
Universidad de los Andes	Bogotá D.C.
Universidad Católica de Colombia	Bogotá D.C.
Universidad de San Buenaventura	Antioquia
Universidad de San Buenaventura	Valle del Cauca
Universidad del Norte	Atlántico
Pontificia Universidad Javeriana	Valle del Cauca
Pontificia Universidad Javeriana	Bogotá D.C.

Fuente: Elaboración propia con información del SNIES, 2017

De los 77 programas inactivos 3 de ellos (4%) son maestrías y 74 (96%) son especializaciones.

Las 3 maestrías inactivas son: Maestría en educación: Psicopedagogía (Universidad de Antioquia); Maestría en mediación familiar y comunitaria (Colegio Mayor de Nuestra Señora del Rosario) y Maestría en Psicología Comunitaria (Pontificia Universidad Javeriana, Bogotá).

³ En los programas de doctorado no se incluyó el Doctorado en psicoanálisis ofrecido en la Universidad de Antioquia porque en el SNIES no aparece registrado con el Núcleo de conocimiento de Psicología.

Las 74 especializaciones inactivas son: Universidad Incca de Colombia (11); Universidad Católica Luis Amigó-Funlam (8), Universidad de San Buenaventura (8); Pontificia Universidad Javeriana (7), Universidad de Manizales (5); Universidad del Norte (5); Universidad Santo Tomás (4); Universidad Distrital-Francisco José de Caldas (3); Universidad Manuela Beltrán (3); Universidad Pontificia Bolivariana (3); Fundación Universitaria-Ceipa (2); Universidad Antonio Nariño (2); Universidad de Antioquia (2); Universidad del Valle (2); Corporación Universitaria del Meta-Unimeta (1); Fundación Universitaria Los Libertadores (1); Universidad Ces (1); Universidad de los Andes (1); Universidad Eafit (1); Universidad El Bosque (1); Universidad Libre (1) Universidad Simón Bolívar (1) y la Universidad Surcolombiana (1).

2.4. Distribución Geográfica

En contraste con la distribución geográfica de los programas de pregrado que se encuentran dispersos en 49 municipios y 26 departamentos, los programas de posgrado se localizan únicamente en 24 municipios y 17 departamentos a nivel nacional.

Al analizar la distribución geográfica de los posgrados según nivel de formación, se evidencia que los doctorados se circunscriben a las principales ciudades del país: Bogotá, Medellín, Barranquilla y Cali; las maestrías, por su parte, se localizan en once ciudades y municipios: Bogotá, Medellín, Envigado Barranquilla, Cartagena, Montería, Chía, Santa Marta, Pasto, Bucaramanga, Cali, Santa Marta y Pereira. Por último, las especializaciones se ubican en la mayoría de departamentos y ciudades donde existen programas de posgrados en psicología, exceptuando las ciudades de Montería y Pasto.

Tabla 13.

Distribución por departamentos y municipios de los programas de posgrado en Psicología

Departamento	Municipio	Especialización	Maestría	Doctorado	Total
Antioquia	Caldas	1			1
	Carmen de Viboral	1			1
	Envigado	1	1		2
	Medellín	19	16	1	36
	Rionegro	1	1		2
	Turbo	1			1
Atlántico	Barranquilla	7	5	3	15
Bogotá D.C.	Bogotá D.C.	25	16	5	46
Bolívar	Cartagena	6	2		8
Boyacá	Tunja	1			1
Caldas	Manizales	2			2
Cauca	Popayán	2			2
Chocó	Quibdó	1			1
Córdoba	Montería	1	1		2
Cundinamarca	Chía	2	2		4
Huila	Neiva	1			1
Magdalena	Santa Marta		1		1
Nariño	Pasto	1	1		2
Quindío	Armenia	1			1
Risaralda	Pereira	3			3
Santander	Barrancabermeja	1			1
	Bucaramanga	6	3		9
	San Gil	1			1
Valle del Cauca	Cali	6	5	3	14
	Palmira		1		1
Total General		91	55	11	158

Fuente: Elaboración propia con información del SNIES, 2017

2.5. Áreas de formación

Los ámbitos de formación suelen estar organizados según el área de la psicología que profundizan o el enfoque teórico que las orienta. Los programas de doctorado se denominan únicamente como Doctorados en Psicología con líneas de investigación en diferentes áreas como neuropsicología, desarrollo, aprendizaje, cognición, etc. Las maestrías y las especializaciones, en cambio, cubren una amplia gama de temáticas.

En el caso de las especializaciones se contemplan áreas de Psicología Clínica (19), Psicología Social (12) seguidas de Psicología Organizacional (11) y Neuropsicología (10). Como muestra la Tabla 14 las áreas con mayor importancia en la formación de posgrado a nivel de especialización y maestría son Organizacional y Clínica de igual forma, la Psicología Social y la Neuropsicología se han constituido en campos con una amplia oferta en este nivel de formación.

Tabla 14.

Comparación de las áreas de formación de los posgrados en Psicología

Áreas de formación	Especialización	Maestría	Doctorado
Adicciones	2	1	-
Familia	6	2	-
Neuropsicología	10	4	-
Neurociencia Cognitiva			1
Psicología	-	17	11
Psicología Clínica	19	9	-
Psicología de la salud	10	4	-
Psicología del consumidor	1	2	-
Psicología del deporte	2	-	-
Psicología del desarrollo	1	1	-
Psicología educativa	9	3	-
Psicología jurídica	7	1	-
Psicología organizacional	11	5	-
Psicología sistémica	1	-	-
Psicología social	12	3	-
Total general	91	52	12

Fuente: Elaboración propia con información del SNIES, 2017

En relación con las líneas de investigación de los programas de doctorado, que es el nivel de formación responsable de contribuir al avance de la psicología a partir de la investigación, se observa que un programa de doctorado declara una línea de trabajo específica a saber: neurociencia cognitiva aplicada en la Corporación Universidad de la Costa CUC y como ya se mencionó Psicoanálisis en la Universidad de Antioquia que no se incluye en los programas de doctorado que tiene como núcleo básico del conocimiento Psicología.

2.6. Metodología

Los programas de doctorado en Psicología son ofrecidos únicamente de forma presencial. Tres de los programas de maestría se ofrecen de manera virtual y 4 de éstos son ofertados a distancia. El 92% de las Especializaciones son ofertadas de manera presencial, a distancia un 4% y por último sólo un 3,2% pertenecen a programas de metodología virtual.

Tabla 15.

Metodología de los programas en posgrado en psicología

Metodología	Especialización	Maestría	Doctorado	No. programas	Porcentaje
Distancia	4			4	3%
Presencial	84	52	11	147	92%
Virtual	3	3		6	4%
Total general	91	55	11	159	100%

Fuente: Elaboración propia con información del SNIES, 2017

Los programas de maestría virtuales corresponden a la Maestría en Asesoría Familiar de la Universidad Javeriana de Cali, La Maestría en Mediación Familiar de la Universidad Antonio Nariño y la Maestría en Psicología Comunitaria de la Universidad Abierta y a Distancia.

Los programas de especialización que tienen metodología a distancia son la Especialización en Psicología Organizacional de la Universidad San Buenaventura Medellín y la Especialización en Desarrollo del Potencial Humano de la Universidad Antonio Nariño, ambas en modalidad virtual; y las especializaciones en Intervenciones Psicosociales y en Adicciones de la Fundación Universitaria Luis Amigó, que se ofrecen a distancia tradicional.

2.7. Características asociadas a la calidad de los programas

La Tabla 16. Muestra que solo 3 programas de posgrado en psicología tienen una Acreditación de Alta Calidad. Dentro de los que se encuentran: la Maestría en Investigación Psicoanalítica de la Universidad de Antioquia, la Maestrías en Psicología de la Universidad del Valle, la Universidad de Los Andes y la Universidad Nacional de Colombia. En estos casos la vigencia de la resolución oscila entre 8 y 6 años.

Tabla 16.
Programas de psicología de posgrado con Registro de Alta Calidad

ID	Programa	Institución	Municipio	Resolución	Tipo de registro	Fecha	Vigencia
1	Maestría en Psicología	Universidad Nacional de Colombia	Bogotá	1970	Alta calidad	28/02/2013	8
2	Maestría en Psicología	Universidad del Valle	Cali	13077	Alta calidad	25/08/2015	6
3	Maestría en Psicología	Universidad de los Andes	Bogotá	13750	Alta calidad	02/09/2015	6
4	Maestría en Investigación Psicoanalítica	Universidad de Antioquia	Medellín	14125	Alta calidad	07/09/2015	4

Fuente: Consejo Nacional de Acreditación, 2017

2.8. Créditos académicos

Tabla 17.

Créditos académicos de los programas en posgrado en psicología

Créditos	Especialización	Maestría	Doctorado	Total general
20 o menos	3	1	-	4
21-25	36	-	-	36
26-30	41	-	-	41
31-35	8	-	-	8
36-40	2	3	-	5
41-45	-	6	-	6
46-50	-	32	-	32
51-55	-	8	-	8
56-60	1	5	-	6
80 o más	-	-	12	12
Total General	91	55	12	158

Fuente: Elaboración propia con información del SNIES, 2017

Los programas de posgrado en Psicología registrados en el SNIES presentan una alta heterogeneidad en función de los créditos académicos.

Con relación a los posgrados en psicología:

- El 85% de las especializaciones tiene entre 21 y 30 créditos
- El 58% de las maestrías que se ofertan tienen entre 46-50 créditos
- El 100% de los programas académicos de los doctorados tienen entre 80 o más créditos.

2.9. Duración

Las especializaciones tienen una duración máxima de tres semestres, pero la mayoría de los programas (96%) tienen una duración de sólo dos semestres (Ver Tabla 17). Las maestrías presentan un escenario más diverso porque algunas tienen una duración de sólo tres semestres, como es el caso de la Maestría en Psicología de la Salud de la Pontificia Universidad Javeriana, en tanto que el programa de la Maestría en Investigación Psicoanalítica de la Universidad de Antioquia tiene una duración de cinco semestres. La mayoría (el 95%), sin embargo, tienen una duración de cuatro semestres. Finalmente, los doctorados pueden tener una duración de seis semestres, como es el caso del doctorado de la Fundación Universitaria Konrad Lorenz, siete como el de la Corporación Universidad de la Cosa CUC o de ocho semestres, como ocurre con los doctorados restantes.

Programas	2 Semestres	3 Semestres	4 Semestres	5 Semestres	6 Semestres	7 Semestres	8 Semestres
Especialización	82	3	6	--	--	--	--
Maestría	--	1	53	1	--	--	--
Doctorado	--	--	--	--	3	1	8

Tabla 18.

Duración de los programas en posgrado en psicología

Fuente: Elaboración propia con información del SNIES, 2017

Los programas de posgrados en psicología en el último año corresponden con la tendencia anteriormente descrita, pues la mayor parte de las especializaciones que se han creado tiene una duración de 2 semestres, en tanto que las maestrías recientemente registradas en el SNIES tienen una duración de cuatro semestres y los doctorados de 8 semestres.

2.10. Miembros de ASCOFAPSI

El 85 % de los programas académicos que se ofertan en posgrado son miembros de ASCOFAPSI. Como se muestra en la Tabla 19.

Tabla 19.

Programas de posgrado que hacen parte de ASCOFAPSI

Nivel de Formación	Si	No	No. programas
Especialización	74	16	91
Maestría	48	7	55
Doctorado	12	-	12
Total	133	23	158

Fuente: Elaboración propia con información del SNIES, 2017

Se observa que 74 programas de especialización (81%), 48 programas de maestría (87%) y 12 programas de doctorado (100%) hacen parte de Ascofapsi.

Conclusiones

El análisis descriptivo de los programas de psicología en Colombia, que se ofertan en los diferentes niveles de pregrado y posgrado, permitió concluir.

Formación académica en pregrado

Los resultados muestran que cada vez se disminuyen los tiempos de egreso de los programas de pregrado. Los nuevos planes curriculares tienen menos créditos y los programan antiguos se reforman de tal forma que tengan menos créditos, esto en muchos casos se asocia un menor tiempo de egreso de profesionales.

Los programas en pregrado son fundamentalmente ofertados por universidades del sector privado. De acuerdo a las cifras del Observatorio Laboral del Ministerio de Educación, el número de egresados de programas de psicología continúa en aumento, lo que implica un desafío para las IES, el gobierno y el mismo ASCOFAPSI, supervisar constantemente la calidad y el tipo de empleabilidad que están teniendo los psicólogos al finalizar su formación en pregrado.

Hay una concentración geográfica de la oferta de los programas de pregrado en 5 ciudades del país, en contraposición, la ausencia de los mismos en algunas zonas del país. Como señaló Ossa y Puche-Navarro (2015), las regiones del país donde hay una ausencia de oferta de programas presenciales de psicología son las que han carecido históricamente de la presencia de la institucionalidad estatal-privada debido al conflicto armado. La psicología es una aliada fundamental en la ejecución de programas psicosociales y la reivindicación histórica de las víctimas, por ello la psicología como profesión no debe escatimar esfuerzos por acercarse a esas zonas y agenciar programas de formación para que sean la misma población la encargada de liderar estos procesos. Queda por indagar la calidad de los programas virtuales y a distancia que teóricamente cubren todo el territorio nacional.

Formación posgrado

El hecho de que exista una tendencia de que los planes curriculares de pregrado sean más cortos, contrasta con el hecho de un incremento de las especializaciones. Un ejemplo de esta situación, se encuentra en que se ofertan especializaciones en clínica dada la necesidad de cualificación de los psicólogos clínicos. Paradójicamente las IES

ya no reconocen las especializaciones como formación de sus docentes y exigen que tengan al menos maestría y preferiblemente doctorado.

El incremento de las especializaciones en psicología social puede leerse como una respuesta de la profesión a involucrarse con el post acuerdo y la construcción de paz.

Otro elemento destacado, es el incremento de programas de doctorado en un corto plazo. Este hecho corresponde a la necesidad que existe en la psicología colombiana de fortalecimiento como profesión y como campo disciplinar a través de la investigación. La creación de programas de doctorado está fuertemente ligada con acreditaciones de alta calidad y con grupos de investigación categorización por COLCIENCIAS en los más altos niveles (Ossa & Palacio, 2015). Esto es un indicio del impacto de las políticas de calidad de la Educación Superior como la acreditación institucional en la creación de programas de alto nivel y compromiso académico.

El Observatorio de la Calidad de Ascofapsi cumple un papel relevante en la sistematización de la información y ha contribuido con estudios de carácter analítico que deben ser consultados por las agencias estatales.

Referencias

- CESU (2010). Acuerdo 01 de 2010. Recuperado de CNA (ver: <http://bit.ly/2k9DDvQ>).
- CESU (2012). Acuerdo 02 de 2012. Recuperado de CNA (ver: <http://bit.ly/2j2bZNI>).
- CNA (2016). Plan de trabajo y actividades 2016. Metas y prioridades del sistema nacional de acreditación. Recuperado de CNA (ver: <http://bit.ly/2i41ZCJ>).
- Montoya-Cardona, D. P. (2011). Caracterización de los programas de formación en psicología en Colombia. Recuperado de ASCOFAPSI (ver: <https://goo.gl/E6ZnwA>).
- Ossa, J. C., & Cudina, J. N. (Ed.). (2016). Sesenta años de las revistas de psicología en Colombia. *Revista Guillermo de Ockham*, 14(2), 7-17. doi: <http://dx.doi.org/10.21500/22563202.2720>
- Ossa, J. C., & Palacio, J. E. (Ed.). (2015). Características de los grupos colombianos de investigación Categoría A1 en Ciencias Sociales (2014-2015). *Revista Guillermo de Ockham*, 13(2), 7-14. doi: <http://dx.doi.org/10.21500/22563202.2060>
- Ossa, J. C., & Puche-Navarro, R. (Ed.). (2015). Panorama de la formación académica de los psicólogos en Colombia. *Revista Guillermo de Ockham*, 13(1), 7-17. doi: <http://dx.doi.org/10.21500/22563202.2034>

Anexos

Anexo 1.

Frecuencia de egresados en psicología por instituciones de educación en el periodo 2001-2016

Institución	2001	2002	2003	2004	2005	2006	2007	2008	2009	2010	2011	2012	2013	2014	2015	2016	Total
Universidad Nacional Abierta y a Distancia UNAD	595	513	647	261	909	1.354	860	1.169	1.251	882	782	957	1.461	1.263	1.708	1.264	15.876
Universidad Cooperativa de Colombia	152	216	235	259	218	344	327	328	261	341	312	429	430	531	600	745	5.728
Universidad de San Buenaventura	225	364	417	348	326	384	274	279	305	307	377	307	297	331	348	346	5.235
Universidad Antonio Nariño	601	564	473	317	268	-	71	209	127	200	265	310	244	193	229	212	4.283
Universidad Católica De Colombia	196	210	317	221	202	166	335	224	98	183	222	398	248	209	215	238	3.682
Pontificia Universidad Javeriana	207	241	209	191	188	259	243	256	234	203	220	234	216	210	224	211	3.546
Fundación Universitaria Konrad Lorenz	123	142	136	189	206	223	-	205	182	87	152	167	234	115	151	316	2.628
Universidad Pontificia Bolivariana	137	112	190	139	180	171	166	177	113	43	179	181	136	147	139	188	2.398
Universidad Simón Bolívar	153	189	176	141	105	84	41	90	121	100	94	116	88	213	256	291	2.258
Universidad De Antioquia	38	57	54	73	67	134	87	152	203	148	172	135	124	156	216	206	2.022
Universidad De La Sabana	139	166	125	133	117	217	113	94	74	67	49	55	51	83	105	103	1.691
Universidad Nacional De Colombia	46	74	96	85	124	110	96	100	75	170	85	90	107	128	117	134	1.637
Corporación Universidad Piloto De Colombia	3	79	92	43	56	58	220	153	113	82	74	112	106	132	122	89	1.534
Universidad Del Norte	73	109	79	92	83	99	114	108	98	90	99	92	66	95	113	109	1.519
Universidad De Pamplona	-	-	18	11	50	197	121	158	82	93	116	176	170	131	87	66	1.476
Universidad Del Valle	47	31	39	59	68	51	64	82	85	133	142	113	111	80	181	86	1.372
Fundación Universitaria Los Libertadores	-	7	48	37	57	34	26	62	130	115	99	104	82	130	172	166	1.269
Universidad Autónoma De Bucaramanga-UNAB-	15	81	36	75	39	96	74	61	48	59	64	90	86	111	116	147	1.198
Universidad Santo Tomas	-	-	-	50	96	147	138	93	96	85	40	96	78	61	64	87	1.131

Institución	2001	2002	2003	2004	2005	2006	2007	2008	2009	2010	2011	2012	2013	2014	2015	2016	Total
Universidad de Manizales	94	51	101	80	63	77	69	55	70	66	25	43	72	84	90	77	1.117
Universidad El Bosque	52	33	21	55	28	27	48	55	65	61	54	71	78	97	121	229	1.095
Universidad de Los Andes	47	67	36	27	40	54	71	83	71	69	65	59	82	80	103	101	1.055
Universidad de Ibagué	42	66	56	62	76	67	67	74	46	64	62	48	33	80	58	89	990
Universidad Pedagógica y Tecnológica de Colombia - UPTC	19	52	74	61	68	46	63	50	30	45	79	71	92	51	37	70	908
Universidad Metropolitana	74	78	54	71	72	73	98	128	43	52	35	29	9	17	17	28	878
Universidad Surcolombiana	14	47	67	47	25	61	70	38	53	47	73	49	78	48	74	57	848
Universidad Incca De Colombia	61	51	79	32	38	7	50	34	16	20	43	34	28	129	106	119	847
Corporación Universitaria Iberoamericana	11	31	46	68	65	78	40	61	54	56	55	63	63	53	27	60	831
Universidad De Nariño	36	24	24	27	27	3	26	46	35	64	37	58	55	41	24	31	558
Universidad Tecnológica de Bolívar	11	30	22	48	44	27	17	19	30	9	37	26	40	53	43	37	493
Universidad Manuela Beltrán-UMB-	-	-	17	64	42	54	53	48	63	45	40	55	68	64	103	62	778
Corporación Universidad de La Costa CUC	-	-	-	-	8	53	74	46	21	66	44	58	92	73	110	113	758
Universidad del Magdalena	-	-	-	-	-	-	59	81	50	49	79	71	70	67	71	71	668
Institución Universitaria de Envigado	-	-	-	-	-	18	9	34	22	43	70	64	95	79	115	109	658
Corporación Universitaria del Caribe	-	-	11	33	48	58	34	38	26	41	47	48	66	32	32	79	593
Fundación Universitaria María Cano	-	18	27	30	33	24	10	12	4	16	22	53	47	112	58	90	556
Universidad Mariana	-	-	-	-	-	49	66	57	54	42	50	63	45	38	43	46	553
Universidad Católica De Pereira	-	-	-	-	46	29	64	56	64	47	45	35	30	30	37	53	536
Fundación Universitaria San Martín	-	-	-	-	-	18	62	38	59	60	60	41	51	35	61	36	521
Fundación Universitaria de Popayán	-	-	-	4	11	27	19	8	24	15	20	47	33	95	114	84	501
Universidad Santiago De Cali	-	1	38	27	28	41	32	79	69	48	16	35	19	5	22	32	492
Fundación Universitaria Católica del Norte	-	-	-	22	43	27	21	26	45	26	35	38	44	16	66	76	485
Universidad del Sinú - Elías Bechara Zainum - UNISINU -	-	-	-	-	-	19	88	49	42	38	47	54	55	14	20	53	479

Institución	2001	2002	2003	2004	2005	2006	2007	2008	2009	2010	2011	2012	2013	2014	2015	2016	Total
Universidad Católica de Oriente	-	-	-	-	-	9	47	26	28	19	20	37	37	27	29	69	348
Universidad CES	-	-	-	-	-	14	26	17	17	36	32	33	31	29	39	43	317
Universidad de Santander - UDES	-	6	16	25	30	22	27	17	28	7	15	23	22	19	20	10	287
Corporación Universitaria Remington	-	-	-	-	13	45	53	22	23	21	13	21	-	9	-	-	220
Politécnico Grancolombiano	-	-	-	-	-	-	-	-	-	-	4	40	61	57	61	215	438
Fundación de Estudios Superiores - Monseñor Abraham Escudero Montoya - FUNDES	-	-	-	-	-	-	5	9	-	-	12	56	40	30	39	27	218
Universidad Externado De Colombia	-	-	-	-	-	-	-	11	20	20	7	28	29	31	27	31	204
Colegio Mayor De Nuestra Señora Del Rosario	-	-	-	-	-	-	-	-	-	-	12	14	47	32	11	39	155
Corporación Universitaria Antonio José De Sucre - CORPOSUCRE	-	-	-	-	-	-	-	-	-	-	11	16	17	47	28	24	143
Universidad de Boyacá UNIBOYACA	-	-	-	-	-	-	-	-	-	-	2	12	16	28	16	45	119
Corporación Universitaria Lasallista	-	-	-	-	-	-	-	-	-	3	6	13	10	28	15	22	97
Institución Universitaria Centro De Estudios Superiores María Goretti	-	-	-	-	-	-	-	-	-	-	-	-	-	21	36	30	87
Corporación Universitaria Reformada - CUR -	-	-	-	-	-	-	-	-	-	-	11	15	11	10	11	26	84
Universidad ICESI	-	-	-	-	-	-	-	-	-	-	3	10	11	14	12	24	74
Universidad De Cundinamarca- UDEC	-	-	-	-	-	-	-	-	-	-	-	-	-	-	25	45	70
Universidad Libre	-	-	-	-	-	-	-	-	-	-	-	-	4	16	15	30	65
Universidad Autónoma Del Caribe- UNIAUTONOMA	-	-	-	-	-	-	-	-	-	-	-	1	15	10	17	19	62
Fundación Universitaria Sanitas	-	-	-	-	-	-	-	-	-	-	-	-	8	10	14	27	59
Corporación Universitaria De Investigación y Desarrollo - UDI	-	-	-	-	-	-	-	-	-	-	-	-	-	-	16	40	56

Institución	2001	2002	2003	2004	2005	2006	2007	2008	2009	2010	2011	2012	2013	2014	2015	2016	Total
Universidad EAFIT-	-	-	-	-	-	-	-	-	-	-	-	-	-	-	11	14	25
Fundación Universitaria San Alfonso- Fusa-	-	-	-	-	-	-	-	-	-	-	-	-	-	13	7	1	21
Corporación Universitaria Empresarial Alexander Von Humboldt - CUE	-	-	-	-	-	-	-	-	-	-	-	-	-	-	-	12	12
Fundación Universitaria Cervantina San Agustín - Unicervantina San Agustín	-	-	-	-	-	-	-	-	-	-	-	-	-	-	-	1	1
Corporación Universitaria Minuto de Dios -UNIMINUTO-	-	-	-	-	-	-	-	-	-	-	-	-	-	31	395	1.009	1.435
Universidad Católica Luis Amigó- FUNLAM	-	-	-	-	-	107	196	167	47	32	33	48	36	42	43	95	846
Total	3.211	3.710	4.076	3.507	4.207	5.262	4.934	5.484	4.915	4.615	4.864	5.742	6.075	6.216	7.602	8.704	83.124

TODOS LOS DERECHOS RESERVADOS A



**Asociación Colombiana de Facultades de Psicología
ASCOFAPSI**

Autores

Revisión del documento

**Julio César Ossa Ph.D
Jean N. Cudina
Juan D. Millán**

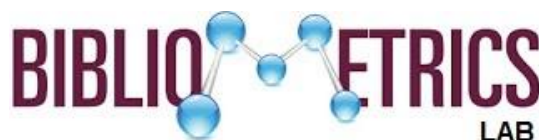
Martha Restrepo Forero



**UNIVERSIDAD DE
SAN BUENAVENTURA
CALI**



**Observatorio de la Calidad en la
Formación Superior en Psicología**



Diciembre 2017